

NEXA®

MODELL: MSA-866/10Y



LITEN OPTISK BRANDVARNARE MED PAUS FUNKTION OCH 10 ÅRS BATTERITID

CE 15

0086-CPR-632447
Nexa13539-CPR-632447
EN14604:2005/AC:2008

Nexa Trading AB, Box 12200, 40242 Göteborg
Brandvarnare för hushållsbruk

Huvudfunktioner:

- Fotoelektrisk givare för pyrande glöd bränder
- Litiumbatteri med lång livslängd
- Liten och smidig storlek
- Pausfunktion / ljudlöst läge i 10 minuter
- Testknapp för drift och larm
- Varning vid låg batterinivå. Varnar i 30 dagar.
- Kraftig larmsignal på 85 dB
- Levereras med pluggar och skruvar
- Dammskydd medföljer

Denna bruksanvisning innehåller viktig information för korrekt installation och användning av brandvarnaren. Läs hela bruksanvisningen före installation och spara den som referens.

SPECIFIKATION

Strömförsörjning: 1 styck 3 V litiumbatteri-inbyggt.
(CR123A/CR2477/FDK½.6L)

Strömförbrukning: < 20mA drift (i larm)

Rökkänslighet: 0,65-1,52% per 0,3 m förmörkelse

Drifttemperatur: 0 °C till 40 °C

Luffuktighet: 10 % till 90 %

Signalnivå: 85 decibel på 3 m avstånd

Batterilivslängd: 10 år

Certifiering: Certifierad enligt BS EN14604:2005

PLACERING

Den här brandvarnaren är en singel brandvarnare och får INTE sammankopplas med andra brandvarnare. Om du har en enplansbostad bör du åtminstone ha en varnare i hallen mellan boytorna (inklusive köket) och sovrummen. Placera den så nära vardagsrummet som möjligt och se till att larmet kan höras från sovrummen. Se exempel i figur 1.

Om du har en flervåningsbostad bör du åtminstone ha en brandvarnare längst ner i trapphuset och ytterligare brandvarnare på varje trappavsats uppåt. Detta gäller även källare men däremot inte kryputrymmen och oinredda vindar. Se exempel i figur 2.

Obs! För maximalt skydd bör brandvarnare monteras i varje rum (utom kök, badrum och garage).

PLACERA INTE BRANDVARNARE I KÖK eller BADRUM eftersom stekos och ånga kan aktivera larmet.

PLACERA INTE BRANDVARNARE I GARAGET eftersom avgaser lätt kan aktivera larmet.

PLACERING AV BRANDVARNAREN

Takmontering

Eftersom varm rök stiger och sprids är det bäst att montera på central plats i taket. Undvik områden där det är dålig eller ingen luftcirkulation, dvs. rummets hörn. Placera också brandvarnaren på avstånd från objekt som kan förhindra att luften cirkulerar fritt. Montera brandvarnaren minst 30 cm från lampor och prydnadsföremål som kan hindra röken att nå brandvarnaren. Montera brandvarnaren minst 30 cm från väggen. Se figur 3i.

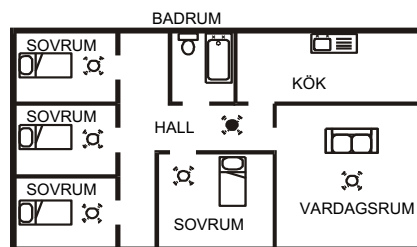
Väggmontering

Placera inte brandvarnaren nära ett hörn. Brandvarnarens överkant ska vara 15–30 cm nedanför taket. Den ska placeras minst 30 cm från hörnen. Se figur 3i.

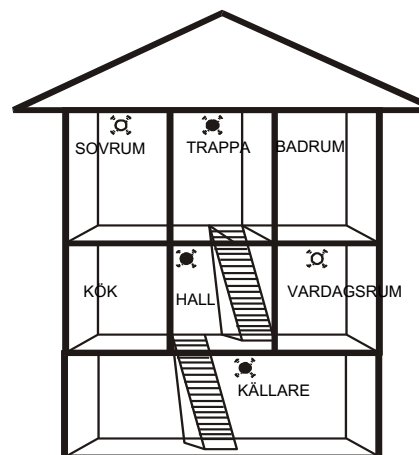
Lutande tak

I rum med lutande eller spetsigt tak ska brandlarmet placeras 90 cm från den högsta punkten eftersom stillastående luft i spetsen annars kan hindra röken från att nå brandvarnaren. Se figur 3i.

FIGUR 1 – ENPLANSBOSTAD



FIGUR 2 – TVÅ-/TREPLANSBOSTAD



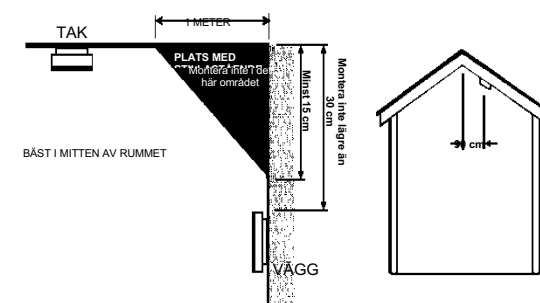
FÖRKLÄ

- ☼ MAXIMALT SKYDD
- ☼ MINIMALT SKYDD

Undvik att montera brandvarnaren på följande platser:

- Där temperaturen kan understiga 0 °C eller överstiga 40 °C
- I badrum, kök, duschrum och andra platser där den relativa luftfuktigheten kan överstiga 90 %
- Nära prydnadsföremål, dörrar, lampor, fönsterlister osv. som kan hindra att röken eller värmen når brandvarnaren.
- Rökfyllda miljöer, t.ex. garage. Avgaser kan orsaka falska larm. Undvik öppna spisar och kaminer.
- Intill eller precis ovanför värmekällor såsom element, luftvärmepumpar eller ventilationsöppningar i väggen som kan påverka luftens riktning.
- I mycket dammiga och smutsiga utrymmen, till exempel verkstäder.
- Placera enheten minst 1,5 m från lysrör eftersom elektriskt brus och/eller flimmer kan påverka enheten.
- Brandvarnaren ska inte monteras på platser som har angripits av skadedjur. Insekter och smuts på värmelarmsensorn kan förlänga reaktionstiden.

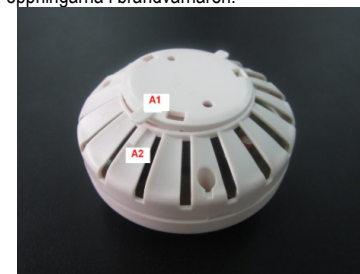
Figur 3i – Placering av brandvarnare



INSTALLATION OCH MONTERING

Brandvarnaren är batteridrivna och kräver inga ytterligare kablar.

- När du har fastställt monteringsplatsen ska du se till att det inte finns några andra elledningar eller rör i området nära monteringsytan.
- Ta fram fästplattan och märk ut platsen för de två fästhål.
- Borra hål i de utmarkerade platserna.
- Sätt in väggpluggarna i de borrade hålen.
- Skruva fast fästplattan i monteringsplatsen. SKRUVA INTE ÅT FÖR HÅRT.
- Montera brandvarnaren på fästplattan genom att passa in de två markeringarna (A1) och (A2) på fästplattan i de två nyckelhålsformade öppningarna i brandvarnaren.



Läs fast den genom att vrida medurs ett kvarts varv. Medursvridningen slår då även på det förseglade batteriet, så att brandvarnaren får ström. Vrider man brandvarnaren moturs så slår du av brandvarnarens strömkälla.

- Testa att larmet fungerar ordentligt genom att använda testfunktionen.
- Låt dammskyddet sitta kvar över brandvarnaren till slutstädningen är helt klar. Gäller främst vid nybyggnation eller renovering.

ANVÄNDNING

När brandvarnaren har installerats blinkar en liten lysdiod (LED) bredvid testknappen ungefär en gång i minuten vid normal användning.

Om rök upptäcks avger enheten en hög pulserande signal tills luften är klar igen.

TESTA BRANDVARNAREN

Det rekommenderas att du testar brandvarnaren en gång per vecka för att kontrollera att den fungerar ordentligt.

Tryck in och håll testknappen nere i ungefär 3 sekunder. En hög pulserande signal hörs, vilket visar att funktionen fungerar som den ska. Lysdioden blinkar snabbt i larmläget.

Testa alla larm efter installationen och efter att du återvänt till bostaden efter en längre tid, t.ex. efter semestern.

VANLIGA SKÅL TILL FALSKA ALARM OCH HUR DU UNDVIKER DEM

Brandvarnaren kan aktiveras av os, ånga, kondens, vanlig rök, slipdamm, aska från kamin eller öppen spis, partiklar från en luftvärmepump, pollen, avgaser mm. Små insekter som tar sig in i brandvarnarens kammare kan orsaka larm. Placera brandvarnaren på avstånd från sådana källor för att undvika onödiga falsklarm. (Se "Undvik att montera brandvarnaren på följande platser" i avsnittet "Placering av brandvarnaren".)

Paus funktion

Den här brandvarnaren har en paus/tyst funktion inbyggd i testknappen.

Om matlagning eller andra icke-farliga källor orsakar ett larm kan det tystas tillfälligt genom att testknappen trycks ned och hålls nedtryckt i ca 1 sekund. Larmet går in i en viloperiod i 10 minuter. Den röda lysdioden blinkar var 10:e sekund för att visa att känsligheten är sänkt. I slutet av den tysta perioden hörs två korta pip från brandvarnaren innan larmet återställs till normal känslighet.

Obs! Om röktheten ökar under den här perioden (dvs. på grund av en brand) övergår enheten till larmläge.

VARNING VID LÅG BATTERINIVÅ

Om brandvarnaren ljuder med ett kort pip en gång var 40:e sekund håller batteriet på att ta slut och brandvarnaren bör då bytas ut omedelbart. Den här varningen om låg spänning ges i minst 30 dagar.

Om den röda lysdioden (LED) inte blinkar var 40:e sekund byter du ut hela brandvarnarenheten.

BATTERIET ÄR FÖRSEGLAT OCH KAN INTE BYTAS!

ÅTGÄRDER VID FALSKA ALARM

- Om ett falskt larm ljuder trycker du på test-/tystknappen så att enheten tystas i 10 minuter.
- Kontrollera att det inte finns någon liten pyrande brand någonstans.

- Kontrollera om det finns några rök- eller avgaskällor. Se till att familjen är på en säker plats innan du undersöker detta.
- Om onödiga/falsa larm sker ofta kan du behöva placera enheten på en annan plats. Om brandvarnaren inte slutar avge falska larm går det att tysta enheten genom att ta ut batterierna ur den. Om problemet inte åtgärdas av att du rengör enheten kan du returnera den till återförsäljaren du köpte den av.

ÅTGÄRDER VID BRAND

- Lämna byggnaden så snabbt det går. Kontrollera alla dörrar och se om det finns värme- och rökutveckling i rummet. Öppna inte heta dörrar. Använd då en annan flyktväg. Kråla längs med golvet om det går, och håll andan eller andas genom en blöt handduk. Stanna inte för att ta med dig några föremål.
- Träffas vid en förbestämd mötesplats utanför bostaden och kontrollera att alla finns på plats.
- Ring brandkåren så fort du lämnat byggnaden. Ring brandkåren oavsett brandens storlek, och även om det finns ett automatiskt larm som kontakter dem.
- Gå inte tillbaka in i en brinnande byggnad, och vänta utanför på att brandkåren anländer.

SKÖTSEL

Rengör brandvarnaren regelbundet så att damm inte samlas på den. Detta kan du göra med dammsugarens borste. Rengör försiktigt runt testknappen, på undersidan och på sidorna. Använd aldrig vatten, rengöringsmedel eller lösningsmedel eftersom de kan skada brandvarnaren.

Byt ut brandvarnaren mot en ny enhet när batterinivån är låg.

Nexa garanterar 10 års batteritid från inköpstillfället. Om brandvarnaren indikerar lågt batteri inom garantitiden ersätter Nexa brandvarnaren med en ny. Kvitto måste uppvisas och brandvarnaren måste returneras.

Obs! UTSÄTT INTE BRANDVARNAREN FÖR DROPPAR ELLER STÄNK.

FÖRVARNINGSSIGNAL VID FEL (GUL LED-LAMPA)

Om LED-lampan på framsidan lyser gult när det inte brinner eller finns någon rökutveckling betyder det att det kan finnas damm i enheten eller att den inte fungerar ordentligt. Det här är en förvarningssignal om att användaren bör byta ut brandvarnaren mot en ny enhet.

SÄKERHETSINFORMATION

Att installera brandvarnare är ett viktigt steg för att öka säkerheten i hemmet. Här följer några andra råd du bör tänka på.

- Installera brandvarnaren ordentligt genom att följa instruktionerna i denna bruksanvisning.
- Testa din brandvarnare varje vecka.
- Byt omedelbart ut den mot en ny brandvarnare när den har förbrukats.
- Rök inte i sängen.
- Förvara tändstickor och tändare oåtkomliga för barn.
- Förvara eldfarliga material på rätt sätt och använd dem aldrig nära gnistor eller öppen eld.
- Underhåll nödutrustning såsom brandsläckare, brandstegar osv. och se till att alla i bostaden vet hur de ska användas.
- Gör en utrymningsplan och se till att alla i hemmet känner till den. Repetera detta periodvis under hela året.
- Se till att utrymningsvägarna är fria från alla hinder.
- **Varning: Batterier (batteripaketet eller installerade batterier) ska inte utsättas för hög värme från solsken, eld eller liknande.**

VARNING!

ÄVEN OM ORSAKEN TILL ALARMET KAN IFRÅGASÄTTAS BÖR DU ALLTID UTGÅ IFRÅN ATT ALARMET BEROR PÅ EN VERKLIG BRAND OCH UTRYMMA FASTIGHETEN OMEDELBART.

DENNA PRODUKT ÄR FÖRSEGLAD OCH KAN INTE REPARERAS, OM ENHETEN MANIPULERAS GÄLLER INTE GARANTIN. OM ENHETEN ÄR FELAKTIG RETURNERAR DU DEN TILL ÅTERFÖRSÄLJAREN, TILLSAMMANS MED KVITTOT.

GARANTI

De här brandvarnarna är garanterat felfria vad gäller material och utförande vid normal användning och service under tio år (inklusive batteriet) från inköpsdatumet. Företaget ansvarar inte för att reparera eller byta ut delar som måste repareras på grund av felaktig användning, skada eller ändringar som görs efter inköpsdatum. Skicka brandvarnaren med kvitto, porto och förbetald returfrakt, till en lokal distributör. Företagets skadeståndsskyldighet, som uppstår på grund av försäljningen av den här brandvarnaren, ska inte i något fall överskrida kostnaden för utbyte av brandvarnaren och inte i något fall ska företaget göras ansvarigt för förlust eller skada som uppkommer på grund av fel i brandvarnaren.

NEXA TRADING AB. HAR INTE NÅGOT ANSVAR FÖR PERSONSKADOR ELLER SKADOR AV EGENDOM ELLER ANDRA SPECIELLA INCIDENTER SOM MÖJLIGEN INTRÄFFAR ELLER SOM ÄR ETT

INDIREKT RESULTAT AV EN BRAND. DEN ENDA GOTTGÖRELSE FÖR BROTT MOT DEN HÄR BEGRÄNSADE GARANTIN ÄR REPARATION ELLER ERSÄTTNING AV BRANDVARNINGSPRODUKTEN PÅ NEXA TRADING AB. ALTERNATIV. I INGET FALL SKALL NEXA TRADING ABS SKADESTÅNDSKYLDIGHET MEDFÖRA NÅGON GOTTGÖRELSE, FÖRESKRIVEN I LAG, SOM ÖVERSTIGER INKÖSPRISET. OBSERVERA ATT BRANDVARNARE INTE ERSÄTTER EGENDOMS-, HANDIKAPP-, LIV- ELLER ANNAN TYP AV FÖRSÄKRING. LÄMPLIG TÄCKNING VIA FÖRSÄKRING ÄR KÖPARENS ANSVAR. KONSULTERA DITT FÖRSÄKRINGSBOLAG

Detta påverkar inte dina lagstadgade rättigheter. Den här brandvarnaren är bara lämplig för enskilda privatbostäder, inte för flerbostadshus eller kommersiella/industriella lokaler.

Kasserade elektriska produkter ska inte slängas med normalt hushållsavfall. Återvinn på återvinningsstation. Fråga lokala myndigheter eller återförsäljare om återvinning. Nya föreskrifter uppmuntrar till återvinning av avfall från elektrisk och elektronisk utrustning (europeiska "WEEE-direktivet" daterat augusti 2005).



Tillverkare:

Nexa Trading AB, Sweden
www.nexa.se

Prestandadeklaration finns på vår hemsida.

FIRE & SAFETY